

2024 YILI YATIRIM PROGRAMI İZLEME VE DEĞERLENDİRME RAPORU

STRATEJİ GELİŞTİRME DAİRE BAŞKANLIĞI





2024 YILI YATIRIM PROGRAMI İZLEME VE DEĞERLENDİRME RAPORU

Mart 2025





Bir millet eğitim ordusuna sahip olmadıkça, savaş meydanlarında ne kadar parlak zaferler elde ederse etsin, o zaferin kalıcı sonuçlar vermesi ancak eğitim ordusu ile mümkündür.

M. Kemal ATATÜRK



SUNUŞ

Bilim, insanoğlunun dünyaya katkı sağlama amacı içerisinde olan en samimi çabasıdır. Bu samimi çabanın hedefine ulaşması, belirli ilkeler ve planlamalar doğrultusunda düzenlenmesine bağlıdır. Dijitalleşme, teknoloji ve düşünsel imkanların dünyamızı şekillendirdiği günümüz yönetim anlayışında, herhangi bir çalışmanın başarıya ulaşabilmesi için ciddi ön çalışmaların, araştırma ve geliştirme süreçlerinin önemsenmesi gerektiğini; hatta başarı için şart olduğunu ifade etmeliyim. Nitekim, hedefi belirlenmemiş, planlanmamış ve geleceğe yönelik olmayan çalışmaların başarısız olması kaçınılmazdır. Bu sebeple başarıyı hedefleyen kurumun gelişim stratejisini belirlemek gibi mecburiyeti ortaya çıkmaktadır.

Bilimin ve kültürün aktarımında ve gelişiminde çok önemli bir alanı kapsayan “üniversite” kavramının gerçek anlamda vücuda getirilebilmesi için, fiziksel ve kültürel manada kısa veya uzun vadeli stratejilerin geliştirilmesi gerekmektedir. Bu bağlamda stratejiler, hedeflerin ve amaçların niteliklerine göre değişebilmektedir. Biz Kilis 7 Aralık Üniversitesi olarak geliştirdiğimiz stratejilerin gerçekçi bilimsel, samimi ve üniversite ruhuna uygun olması gerektiği kanaatiyle bütün akademik ve idari personelimizle çaba göstermekteyiz.

Kilis 7 Aralık Üniversitesi, kurulduğu günden bu yana yaklaşık 18 yıllık zaman zarfında akademik, sosyal ve fiziksel manada çok hızlı bir gelişme katetmiştir. Merkez Kampüs alan miktarı: 258.687,00 m², Karataş Kampüsü alan miktarı: 26.022,00 m² ve üçüncü kampüsümüz olan Mercidabık Kampüsü alan miktarı ise 52.980,08 m² dir. Bu kampüslerimiz şehir merkezinde bulunmaktadır. Üniversitemiz; 11 fakülte, 4 meslek yüksekokulu, 2 yüksekokul 1 konservatuar ve lisansüstü eğitimin yürütüldüğü 1 enstitüde eğitim öğretim faaliyetlerini sürdürmektedir.

Güçlü bir üniversite olmanın ön koşullarından biri de mensubumuz olan akademisyenlerin bilimsel gelişimine katkıda bulunmaktır. Böylesi bir desteğin verilmesi hem üniversitemizde hem de ülkemizde bulunan bilim ve teknoloji üretimini dinamik tutacaktır. Akademik personel, alanlarında yaptıkları bilimsel çalışma ve projelerle üniversitemizi ulusal ve uluslararası platformda temsil etmekle birlikte bölgenin, ülkenin ve dünyanın bilimsel, sosyokültürel ve ekonomik gelişmesine de katkı sağlamaktadır.

Üniversitemizde akademik personelin bilimsel araştırmalarında alt yapıyı geliştirmek üzere Merkezi Laboratuvar Projesi, Kalkınma Bakanlığı tarafından desteklenmiş ve kurulma çalışmaları tamamlanmıştır. Bu proje kapsamında bölgenin ihtiyaç duyduğu ölçüm ve analizlerin de gerçekleştirilmesi hedeflenmektedir. Akademik personelin bilimsel çalışma ve projeleri Üniversitemiz tarafından çeşitli teşviklerle desteklenmektedir.

Modern anlamda üniversitenin sadece fiziksel alanlardan ve altyapı imkânlarından ibaret olmadığı aşikârdır. Bu bağlamda üniversitemiz mensuplarının ve öğrencilerinin kültürel ve sosyal gelişimlerine katkıda bulunmak için üniversitemizde panel, seminer, konferans v.b etkinlikler düzenlenmiştir. Üniversitemizin bilimsel, kültürel ve fiziksel şartlarındaki gelişmelerle katettiği yolun her geçen yıl artarak devam edeceğini bugünden görebilmek, öğrencisi ve çalışanlarıyla tüm Kilis 7 Aralık Üniversitesi ailesi üyelerinin gurur vesilesidir. Tam da bu noktada üniversitemizin bulunduğu coğrafyanın jeopolitik ve demografik konumu, bizleri Ortadoğu ve göç konularına özel olarak odaklanmaya yönlendirmektedir. Bu nedenle, Ortadoğu ve Göç Araştırmaları Merkezimiz, daha aktif hale getirilmiş, alanda lisansüstü eğitime başlanmıştır. Bu yapılırken zengin yerel kaynaklar, tarihi ve kültürel miras da öne çıkarılmıştır. Kilis Tarihi ve Kültürü Uygulama ve Araştırma Merkezi kurulmuş, yerel hafıza ve kaynakları kayıt altına almaya başlamıştır. Bu gelişimin artan bir ivme ile Türk eğitimine ve dünya akademik literatürüne katkısını sürdüreceği ve amaçlanan hedeflere saygı ve anlayış temelinde ulaşılabacağı düşünülmektedir.

5018 sayılı Kamu Mali Yönetimi ve Kontrol Kanunu'nun 25. maddesi gereğince, Üniversitemizin 2024 yılı yatırım projeleri ile ilgili uygulamaların ve sonuçların yer aldığı "2024 Yılı Yatırım Programı İzleme ve Değerlendirme Raporu" hazırlanarak kamuoyunun bilgisine sunulmaktadır.

Prof. Dr. Mustafa Doğan KARACOŞKUN
Rektör

İçindekiler

TABLO VE ŞEKİLLER LİSTESİ	4
1-GENEL BİLGİLER.....	5
1.1-Misyon, Vizyon ve Temel Değerler.....	6
2-KURULUŞUN TEMEL AMAÇ VE HEDEFLERİ	6
3-KURULUŞ YATIRIMLARININ FİNANSMAN KAYNAKLARI	7
4-KURULUŞUN MEVCUT ÜRETİM KAPASİTESİ.....	8
4.1-Akademik Birimler	8
4.2-Uygulama ve Araştırma Merkezleri.....	8
4.3-Akademik ve İdari Personel.....	9
4.3.1-Akademik Personel	9
4.3.2-İdari Personel	9
4.4-Öğrenciler	10
4.5-Kütüphane	10
4.6-Bütçe İmkanları.....	12
4.7-Fiziki Gelişme.....	12
4.7.1-Kampüsler	13
4.7.2-Tamamlanan Yapılar	14
4.7.3-Devam Eden Yapılar.....	30
4.7.4-Planlanan Projeler	31
4.8-Bilgi İşlem Altyapısı	31
4.9-Dış İlişkiler Ofisi.....	34
4.10-Yayın, Proje ve Laboratuvarlar	37
4.11-Ulaşım ve Taşıtlar	40
5-2024 YILI YATIRIMLARIYLA GERÇEKLEŞEN KAPASİTE ARTIŞI.....	41
6-2024 YILI PROJE UYGULAMALARI.....	41
6.1-2024 Yılı Yatırım Projeleri Uygulama Sonuçları	41
7-ÖNERİLER	45

TABLolar ve ŐEKİLLER LİSTESİ

Tablo 1	Akademik Birim Sayılarının Yıllara Gre GeliŐim Durumu
Tablo 2	ğretim Elemanı Sayılarının Yıllara Gre Dağılımı
Tablo 3	MEB Bursuyla YurtdıŐında Lisansst Eđitim Grenlerin Yıllara Gre Dağılımı
Tablo 4	Kadrolu Memur, Gvenlik ve İŐçilerin Yıllara Gre Dağılımı
Tablo 5	đrenci Sayılarının Yıllara Gre Dağılımı
Tablo 6	Ktphane Kaynaklarının Yıllara Gre Dağılımı
Tablo 7	Btçe İmkanlarının Yıllara Gre Dağılımı
Tablo 8	Toplam Kapalı Alan Miktarları
Tablo 9	2009-2024 Periyodunda Hizmete Açılan Yapılar
Tablo 10	2024 Yılında Tamamlanan ve 2025’de Yapımı Devam Eden İŐler
Tablo 11	Bilgi İŐlem Alt Yapısındaki DeđiŐiklikler
Tablo 12	niversitemizdeki Mevcut Yazılımlar
Tablo 13	Erasmus đrenci ve Personel DeđiŐim Hareketliliđi, AnlaŐma Sayıları ve Erasmus Btçesi
Tablo 14	Farabi đrenci DeđiŐim Hareketliliđi
Tablo 15	Mevlana DeđiŐim Hareketliliđi
Tablo 16	Yıllara Gre Bilimsel Yayınlar
Tablo 17	Yıllara Gre Projeler
Tablo 18	Laboratuvarlar ve Atlyelerin Yer Aldığı Birimler
Tablo 19	niversitemize Alınan TaŐıtlar
Tablo 20	2024 Yılı Yatırım Projeleri Uygulama Sonuçları
Őekil 1	Kilis 7 Aralık niversitesi YerleŐke Planı

1.GENEL BİLGİLER

Dünyada özellikle yüzyılımızın son çeyreğinde ciddi değişiklikler söz konusu olmuştur. Küreselleşme, kalite olgusu, dışa açıklık, kaynakların etkin kullanımı ve artan rekabet şartları gibi gelişmeler hemen tüm ülkeleri ve bu ülkelerin kurumlarını etkilemiştir. Bu anlamda, kamu kurumlarının daha etkin ve daha rekabetçi bir politika izlemeleri, bu politikaya uygun olarak da yeniden yapılanmaları söz konusudur.

Bu politikanın bir sonucu olarak birtakım yeni yapılanmalar ve organizasyon çalışmaları başlatılmıştır. Türk üniversiteleri de daha çağdaş, dünya ile uyumlu ve daha etkin bir yapıya kavuşmayı hedefleyerek yeniden yapılanma sürecinde yerlerini almak için çalışmaktadırlar.

1.1. Misyon, Vizyon ve Değerler

Misyon, bir organizasyonun var olma nedenidir. Vizyon ise, bir organizasyonun ne olabileceğine ilişkin heyecan oluşturan ileri görüşlülük veya organizasyonun potansiyel geleceğini ifade eden bir fotoğraf olarak tanımlanabilir. Bu açıdan bakıldığında vizyon ve misyon kavramlarının genellikle birbirinin yerine kullanılmakta olduğu görülmektedir. Oysa bu iki kavram birbirinden farklılık arz etmektedir. Misyon, bir organizasyonun var olma nedenini ifade ederken, vizyon hayal edilen geleceği ifade etmektedir.

Değer kavramı ise, bir organizasyonun sahip olduğu etik kuralları, diğer bir ifadeyle organizasyonun üstün yönlerini göstermede kullanılmaktadır.

Bu değerlendirmeden sonra Kilis 7 Aralık Üniversitesi olarak,

1.1.1. Misyonumuz



İnsan odaklı eğitim-öğretim, araştırma-geliştirme faaliyetleriyle; sorgulayıcı, yaşam boyu öğrenmeyi ilke edinmiş, bilimsel düşünmeyi öğrenmiş nitelikli bireyler yetiştirerek, kentin, bölgenin ve ülkenin kalkınmasına katkı sağlamak.

1.1.2. Vizyonumuz



Altyapısını geliştirerek ve personel niteliğini güçlendirerek, bulunduğu bölgenin ihtiyaçlarına göre ihtisaslaşmış, çeşitli araştırma-geliştirme ve projeleri ile kente ve ülkeye katkı sunan bir eğitim ve bilim merkezi olmak.

• 1.1.3. Temel Değerlerimiz

- Yenicilik
- Şeffaflık
- katılımcılık
- Sosyal Sorumluluk
- Bilimsel Özgürlük
- Hesap verebilirlik
- Adilik
- Dürüstlük
- İnsan Odaklılık
- Üretkenlik
- Öncülük

2. KURULUŞUN TEMEL AMAÇ VE HEDEFLERİ

Stratejik Amaç ve Hedefler

Üniversitemizin 2023-2027 dönemine ait Stratejik Planında yeralan amaç ve hedefler ile program döneminde öncelik verilecek amaç ve hedefler aşağıdaki şekilde belirlenmiştir.

6.1. Üniversite Stratejik Planında Yer Alan Amaç ve Hedefler

Hedef 1.2: Eğitim-Öğretim Faaliyetlerinin Akreditasyon Odaklı Çağdaş Uygulamalar ile Desteklenerek Niteliğinin ve Kalitesinin Yükseltilmesi

Hedef 1.1: Eğitim-Öğretim programlarının geliştirilmesi, akreditasyon uygulamalarına ağırlık verilmesi

Hedef 1.2: Üniversitenin ulusal ve uluslararası tanınırlığının yükseltilmesi

Hedef 1.3: Öğrenci motivasyonunun artırılması, niteliklerinin yükseltilmesi ve KİYÜ aidiyetinin güçlendirilmesi

Hedef 1.4: Engelli öğrencilerimiz ve personellerimiz için pozitif ayrımcılık yapmak

Hedef 1.5: Üniversitenin ulusal ve uluslararası indekslerde Görünürlüğünün artırılması bağlamında öğretim elemanı kadrosunun nicelik ve nitelik bakımından güçlendirilmesi

Amaç 2: Paydaşlarla İş birliği Yapılması Doğrultusunda Toplumsal ve Ekonomik Katma Değer Yaratabilen Araştırma ve Geliştirme Çalışmalarının Yapılması

Hedef 2.1: Araştırma kaynaklarının zenginleştirilmesi ve araştırma kaynaklarını geliştirme altyapısının güçlendirilmesine yönelik ulusal ve uluslararası destekli proje sayısının artırılması

Hedef 2.2: Araştırma ve geliştirme faaliyetlerinin ulusal ve uluslararası alanda güçlendirilmesi konusunda Üniversite tarafından düzenlenen etkinlikler ile öğretim elemanlarının bu sürece tam katılımının desteklenmesi

Hedef 2.3: Kilis'in ihtiyaçlarını gözeterek yerli üretimin teşvik etmek; Zeytincilikte İhtisaslaşma, Zeytin ve Zeytinyağında Butik Markalaşma, Fide ve Fidan Üretimi Eğitimleri verilmesi ile çiftçileri katma değeri yüksek üretim yöntemlerine özendirmek

Hedef 2.4: Bölgenin ve Kilis'in tarihine, kültürüne yönelik bilimsel araştırmalar yaparak bu çalışmaların odak noktası konumuna gelmek

Hedef 2.5: Üniversite-Sanayi İş Birliği modelinin hayata geçirilmesi

Amaç 3: Üniversitemizin Misyonundan Hareketle Eğitim- Öğretim

Hedef 3.1: Yenilikçi ve girişimci farkındalığının artırılmasına yönelik eğitim-öğretim programlarının teşvik edilmesi ve sosyo- kültürel değerlerin bu yönde güçlendirilmesi

Hedef 3.2: Kariyer Planlama Uygulama ve Araştırma Merkezi'nin yenilikçilik ve girişimcilik çalışmalarının artırılması

Hedef 3.3: Üniversite tarafından yenilikçilik ve girişimcilik uygulamalarının desteklenmesi ve Girişimci ve Yenilikçi Üniversite Endeksi sıralamasında üst sıralara yerleşmek

Hedef 3.4: Mezun bilgi siteminin işlevselliğinin artırılması

Amaç 4: Bölge/Şehir/Sanayi ve Sektör Temsilcileri ile Üniversite İş Birliğinin Güçlendirilerek Toplumsal Katma Değer Yaratabilecek Faaliyetlerin Hayata Geçirilmesi

Hedef 4.1: Toplumsal katkı uygulamalarının eğitim-öğretim programlarına entegre edilmesi

Hedef 4.2: Kilis ilinin sosyal, kültürel ve ekonomik gelişimine katkı sağlamak

Hedef 4.3: Üniversitemizin ve Kilis'in tanıtımına yönelik yerel paydaşlarla birlikte projeler üretmek

Amaç 5: Kurumsal kapasitenin geliştirilmesi ve kurumsal sürdürülebilirliğin etkinliğinin sağlanması

Hedef 5.1: Kurum içi paydaşların (akademik, idari ve öğrenci) nitelik yönünden gelişimini ve kurumsal yönetişimi sağlamak; KİYÜ'lü Olmak imajının güçlendirilmesi

Hedef 5.2: Kurumsal imajın güçlendirilmesi

Hedef 5.3: Fiziki altyapım ve üstyapıyı güçlendirerek üniversitemizin hizmet kalitesini yükseltmek

Hedef 5.4: Çağdaş bilgi işlem teknolojilerinin kullanımını artırmak ve bilgi güvenliğinin sağlanmasına yönelik "Siber Güvenlik Uygulama ve Araştırma Merkezi'nin kurulması

Hedef 5.5: Amaç ve hedeflerin gerçekleştirilerek vizyona ulaşmak üzere öz gelirlerin artırılmasını sağlamak

❑ 3. KURULUŞ YATIRIMLARININ FİNANSMAN KAYNAKLARI

Üniversitemizin 2024 yılı Yatırım bütçesi toplamı 87.000.000 TL olup; tamamı merkezi yönetim bütçesinden finanse edilmiştir. 1.üç ayda 8.142.000 TL, 2. üç ayda 32.753.000 TL, 3.üç ayda 23.452.000 TL, 4.üç ayda 22.653.000TL serbest bırakılmıştır. Yıl içinde ödeneğin 46.916.465 TL'si harcanmıştır. Toplam harcama oranı %53,92 olarak gerçekleşmiştir.

4. KURULUŞUN MEVCUT ÜRETİM KAPASİTESİ

4.1. Akademik Birimler

Üniversitede fakülte, yüksekokul, meslek yüksekokulu ve enstitülerdeki gelişim durumu Tablo.1-2 'de verilmiştir. Böylece kanunla kurulan fakülte ve meslek yüksekokulları aktif hale getirilmiştir.

Tablo.1 Akademik Birim Sayılarının Yıllara Göre Gelişim Durumu

	2015	2016	2017	2018	2019	2020	2021	2022	2023	2024
Fakülte	6	6	6	8	8	8	8	9	11	11
Yüksekokul	2	2	2	2	2	2	2	2	2	2
Konservetuar									1	1
Meslek Yüksekokulu	2	2	4	4	4	4	4	4	4	4
Enstitü	3	3	3	3	3	1	1	1	1	1

4.2. Uygulama ve Araştırma Merkezleri

Üniversitede kurulan uygulama ve araştırma merkezleri ile bilimsel çalışmalar için altyapının oluşmasını sağlamak; araştırma, eğitim, danışmanlık hizmeti vererek ihtiyaç duyulan uygulamaları geliştirmek; bununla birlikte üniversite öğrencilerine mesleki uygulama imkanı sunmak amaçlanmıştır. Bu merkezler şunlardır:

- Kilis 7 Aralık Üniversitesi Sürekli Eğitim Merkezi (KÜSEM)
- Bilgisayar Bilimleri Uygulama ve Araştırma Merkezi (BİLMER)
- Bilimsel Araştırma ve Projeler Birimi (BAP)
- Tarımsal Uygulama ve Araştırma Merkezi (TAMER)
- Kilis Orta Doğu Araştırmaları Merkezi (KODAM)
- Türkçe ve Yabancı Diller Öğretimi Uygulama ve Araştırma Merkezi (TÖMER)
- İleri Teknoloji Uygulama ve Araştırma Merkezi (İTAMER)
- Kilis 7 Aralık Üniversitesi Uzaktan Eğitim Uygulama ve araştırma Merkezi (KUZEM)
- Baharat ve Tıbbi Bitkiler Uygulama ve Araştırma Merkezi (BATMER)
- Çocuk Eğitimi Uygulama ve Araştırma Merkezi (ÇUAM)
- Kilis Tarihi ve Kültürü Uygulama ve Araştırma Merkezi (KİTAM)
- Kadın ve Aile Çalışmaları Uygulama ve Araştırma Merkezi (KADAMER)
- Kariyer Planlama Uygulama ve Araştırma Merkezi (KARMER)
- Psikolojik Danışma v Rehberlik Uygulama ve Araştırma Merkezi (PDRMER)

4.3. Akademik ve İdari Personel

4.3.1. Akademik Personel

Tablo.2 Öğretim Elemanı Sayılarının Yıllara Göre Dağılımı

	2015	2016	2017	2018	2019	2020	2021	2022	2023	2024
Profesör	11	9	13	14	17	22	26	28	35	41
Doçent	12	15	17	20	21	23	34	43	61	64
Yrd. Doçent	82	76	72	-	-	-	-	-	-	-
Dr. Öğretim Üyesi	-	-	-	99	112	121	140	133	128	136
Öğretim Görevlisi	72	79	71	88	94	100	123	117	111	112
Okutman	14	14	15	-	-	-	-	-	-	-
Araştırma Görevlisi	123	134	138	131	129	139	143	128	115	108
Uzman	3	3	2	-	-	-	-	-	-	-
Toplam	317	330	328	352	373	405	466	444	450	461

Üniversitemiz adına Milli Eğitim Bakanlığı tarafından farklı ülkelere gönderilen personel sayısı 2024 yılı itibarıyla yoktur.

Tablo.3 MEB Bursuyla Yurtdışında Lisansüstü Eğitim Görenlerin Yıllara Göre Dağılımı

	2015	2016	2017	2018	2019	2020	2021	2022	2023	2024
MEB Bursuyla Yurtdışında Lisansüstü Eğitim Görenler	50	55	56	23	20	19	20	14	0	0

4.3.2. İdari Personel

Tablo.4 Kadrolu Memur, Güvenlik Görevlisi ve İşçilerin Yıllara Göre Dağılımı

	2015	2016	2017	2018	2019	2020	2021	2022	2023	2024
Kadrolu Memur Sayıları	210	202	200	198	206	205	205	188	201	204
Sözleşmeli 4/B Personel Sayısı	-	-	-	-	-	-	-	20	31	34
Güvenlik Görevlisi Sayıları	54	55	55	54	53	64	64	62	61	61
İşçi	76	76	75	75	71	71	81	85	143	

										82
Toplam	344	340	332	330	323	330	350	354	436	381

• 4.4. Öğrenciler

Üniversitemizde 2023-2024 eğitim-öğretim yılında; Önlisans, Lisans, Yüksek Lisans ve Doktora öğrenci sayısı 14.129 olarak gerçekleşmiştir.

Tablo.5 Öğrenci Sayılarının Yıllara Göre Dağılımı

Meslek Yüksekokulları	2015	2016	2017	2018	2019	2020	2021	2022	2023	2024
Önlisans	2717	2580	3238	2995	2794	2923	3384	3764	5175	5418
Lisans	6139	5705	5867	5590	5796	6445	6242	6683	7242	7982
Lisansüstü-Doktora	146	142	179	529	494	482	472	556	642	729
Toplamı	9002	8427	9284	9114	9084	9850	10098	11003	13059	14129

• 4.5. Kütüphane

2008 yılında kurulan kütüphanemiz, 2020 yılından itibaren mevcut binasında hizmet vermektedir. Kütüphane binamız 16.045 m2 kapalı alana sahiptir. Binamızın A blokda 3 adet makam odası, 2 adet idari birim odası, 2 adet teknik birim odası, toplamda 2.475 m2 kullanım alanına sahip 580 kişi kapasiteli 2 adet kitap salonu, 108 kişi kapasiteli 7/24 okuma salonu, 40 kişi kapasiteli sesli grup çalışma odası, 12 kişi kapasiteli internet erişim odası, son sayı süreli yayınlar salonu, eski sayı süreli yayınlar odası, Kilis kitaplığı, nadir eserler odası, toplantı odası, evrak arşivi, kitap deposu ve malzeme deposesi bulunmaktadır. Binamızın B blokunda ise 10 kişi kapasiteli akademik personel okuma odası, toplamda 64 kişi kapasiteli 2 adet seminer odası, 32 kişi kapasiteli 2 adet grup çalışma odası, 1020 kişi kapasiteli oditoryum, 773 kişi kapasiteli 3 adet çok amaçlı salon ve 160 kişi kapasiteli cep sineması bulunmaktadır.

Öğrenci ve personelimizin 08.00 - 17.00 saatleri arasında kütüphaneden yararlanmaları mümkündür.

Kütüphaneye ait bazı bilgiler Tablo.9'da sunulmuştur.

Tablo.6 Kütüphane Kaynaklarının Yıllara Göre Dağılımı

	2015	2016	2017	2018	2019	2020	2021	2022	2023	2024
Kitap Sayısı	37530	39530	43000	42767	47981	50.876	50.996	50.115	50.115	54.531
Nadir Eser Sayısı	262	375	249	262	349	262	349	349	349	349
Süreli Yayın	419	419	3510	3773	4186	4.430	4.633	4.871	4871	5115
Elektronik Kitap	375	375	384	173384	181384	538.894	512.384	47.949	47.949	45569
Görsel-İşitsel Materyal Sayısı	764	764	800	850	850	850	850	850	850	850
Veri Tabanı Sayısı	7	7	10	18	17	15	16	20	20	24
Kayıt Yaptıran	3611	3611	2152	2289	-	2.850	2.571	4258	4258	

Okuyucu Sayısı										480
Ödünç Verilen Kitap Sayısı (Kişi)	15426	15426	11813	13382	5650	2.498	3.610	6687	6687	6114
Kullanılan Kütüphane Otomasyon Programı	YORDAM	YORDAM	YORDAM	YORDAM	YORDAM	YORDAM	YORDAM	YORDAM	YORDAM	YORDAM
Okuyuculara Tahsis Edilmiş Bilgisayar Sayısı (Adet)	19	19	12	13	15	12	13	12	12	27
Görme Engelliler İçin Kitap Okuma Sistemi	6	6	1	3	3	3	3	3	3	3
Okuma Salonu (Kişi)	116	116	120	116	128	580	750	750	750	794
Toplam Raf Uzunluğu (Metre)	1296	1296	1300	1188	1188	2.520	2.520	2520	2520	2520
Kitap Salonu (m ²)	300	300	400	500	500	2.475	2.478	2475	2475	2475
Okuma Salonu (m ²)	250	250	250	250	250	718	718	718	718	718

Kurumsal Başvuru Kurumsal Başvuru Oturum Aç Kayıt Ol

TARANAN DERGİLER TARANAN KİTAPLAR KAYNAKÇA KILAVUZU KİTAP ARAMA

SOBIAD

Sosyal Fikir Sağlık Gelişim Arama

Sosyal Bilimler alanında arama yapın...

2020 Sobiad ENI Değerli - Değerli İmpact Faktörü Yayınlanmıştır.

© 2019-2021 Sobiad Ar/Dev

Kurumsal Başvuru Oturum Aç Kayıt Ol

BOOKCITES

Akademik Kitaplarda Atıl Arayın

Bir anahtar sözcük arayın.

Atıl

ARAYIN

• 4.6. Bütçe İmkanları

Tablo.7 Bütçe İmkanlar'ının Yıllara Göre Dağılımı

Yıllar	Toplam Bütçe	Yatırım Bütçesi	Diğer Bütçe	Harcama	Genel Harcama Oranı
2015	56.575.000	20.500.000	36.075.000	63.497.228	%91
2016	67.676.000	21.510.000	46.166.000	62.404.197	%93
2017	72.033.000	23.510.000	48.523.000	66.086.957	%92
2018	76.719.000	25.010.000	51.709.000	84.338.816	%110
2019	85.785.000	18.205.000	67.580.000	100.390.907	%117
2020	88.422.000	10.250.000	78.177.000	93.290.028	%106
2021	107.845.000	14.300.000	93.545.000	116.690.359	%108
2022	216.479.585	16.275.000	200.204.585	211.348.342	%97,63
2023	489.551.597	63.000.000	426.551.597	444.475.285	%91,46
2024	906.360.572	87.000.000	819.360.572	828.534.048	%91,41

• 4.7. Fiziki Gelişme

2008-2024 periyodunda kampus kurulması, mevcut binalarda bakım-onarım çalışmaları ve yeni binaların ihtiyaçları göz önüne alınarak yapılması temel çalışma alanları olmuştur. Üniversitemizde toplam kapalı alan miktarları Tablo.11'de sunulmuştur.

Tablo.8 Toplam Kapalı Alan Miktarları

	2015	2016	2017	2018	2019	2020	2021	2022	2023	2024
Toplam Kapalı Alan m ²	120.000	135.301	135.301	135.321	135.527	151.567	151.607	151.607	151.607	151.607

• 4.7.1. Kampüsler

Kilis 7 Aralık Üniversitesi, halihazırda üç kampüste faaliyetlerini sürdürmektedir. Bunlar: Merkez Kampüs, Mercidabık Kampüsü ve Karataş Kampüsü'dür. Merkez Kampüs alan miktarı: 258.687,00 m², Mercidabık Kampüsü alan miktarı: 52.980.08 m² ve Karataş Kampüsü alan miktarı: 26.022,00 m²'dir. Üç kampüs de şehir merkezindedir. Merkez Kampüs'te imar faaliyetleri, Yerleşke Yapı Planına (İmar Planı) göre yapılmaktadır.

Karataş Kampüsümüzde Yusuf Şerefoğlu Sağlık Bilimleri Fakültesi, Sağlık Hizmetleri Meslek Yüksekokulu ve Sosyal Bilimler Meslek Yüksekokulu yer almaktadır. Mercidabık Kampüsümüzde Ziraat Fakültesi, Uygulamalı Bilimler Fakültesi ve Teknik Bilimleri Meslek Yüksekokulu'nun Bitkisel ve Hayvansal Üretim bölümü yer almaktadır. Diğer tüm akademik ve idari birimler, sosyal tesisler ile eğitim-uygulama-araştırma merkezleri ise Merkez Kampüste bulunmaktadır.

Şekil.1 Kilis 7 Aralık Üniversitesi Kampüs Planı



• **4.7.2. Tamamlanan Yapılar ve Bakım-Onarım İşleri**

Kilis 7 Aralık Üniversitesi'nde 2009-2024 periyodunda tamamlanıp mensupların hizmetine sunulan yapılar Tablo 12'de verilmiştir.

Tablo.9 2009-2024 Periyodunda Hizmete Açılan Yapılar

Sıra No	Yapı	Hizmete Açılış	İhale Bedeli (1.000TL)	Kapalı Alanı (m ²)
1	Merkezi Laboratuvar	2015	3,31	1.986,48
2	Su Deposu	2015	1,915	2000 ton (kapasite)
3	Amfi	2015	104	350 (kişi)
4	Uygulama Oteli, 300 Kişilik Fırımlı Restoran, Teras Kafe	2015	167	8,852
5	İlahiyat Fakültesi	2014	7,098	9,955
6	Mühendislik Mimarlık Fakültesi	2013	13,227	18,304
7	Rektörlük Hizmet Binası	2012	10,5	13,582
	Konferans Salonu			
8	Yarı Olimpik Yüzme Havuzu	2012	2,79	4,019
9	Çevre Düzenlemesi ve Spor Alanları	2012	1,03	-
10	Lojman 2. Etap	2012	3,479	6,87
11	Lojman 1. Etap	2011	2,953	6,87
12	Lojman TOKİ	2011	1,44	2,638
13	Halı Sahalar ve Dinlenme Salonları	2011	471	624,21
14	Peyzaj Düzenlemeleri	2011	19	-
15	Öğrenci Yurdu	2011	10	1,508
16	Karataş Kampüs Giriş Kapısı	2011	249	17 (güvenlik alanı)
17	Merkezi Derslik	2010	3,877	7,983
18	Sosyal ve Kültürel Merkez	2010	5,557	8,852
19	Altyapı(galeri)	2010	3,286	2.500 m(uzunluk)
20	Merkez Kampüs Giriş Kapısı	2010	494	18.35(güvenlik alanı)
21	Kilis Evi-Kilis Kültür Evi	2010-2014	120	312
22	Kilis Evi Bahçesi ve Çevresi	2010-2014	120	2,171
23	Kapalı Spor Salonu	2009	982	1,973
24	Meslek Yüksekokulu Laboratuvar Ek Binası	2016	1.977	1.213,71
25	Merkez Camii	2016	Kilis Ün. Geliş. Derneği	1.970
26	Ziraat Fakültesi	2016	16.500	8.370,02
27	Karataş Yerleşkesi Merkezi Kafeterya Yapım İşİ	2019	620	260
28	Kütüphane ve Kongre Merkezi	2020	27.690	16.000

➤ 4.7.2.1 BINA BAKIM ONARIM İŞİ 2024

1- İktisadi Ve İdari Bilimler Fakülte Binasi Güçlendirme İşi

1.1.



1.2.



2-Spor Sahalari Bakim İşi

2.1



2.2.

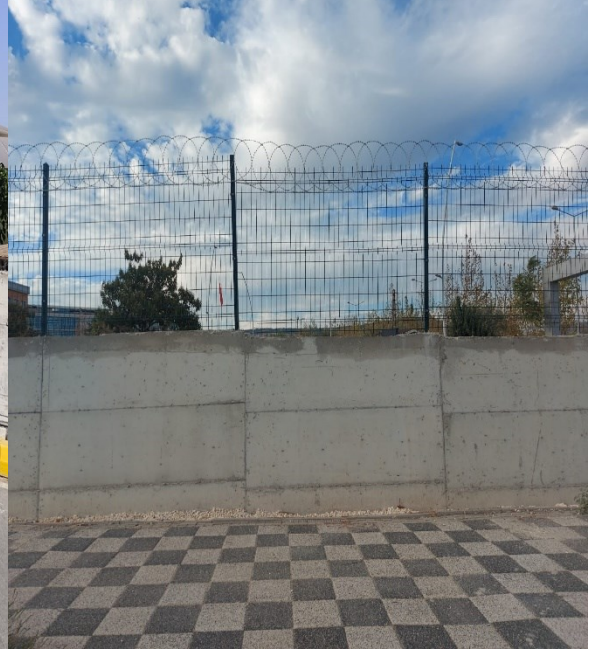


3- Mercidabik Kampüsü İhata Duvarı Yapım İşı

3.1



3.2

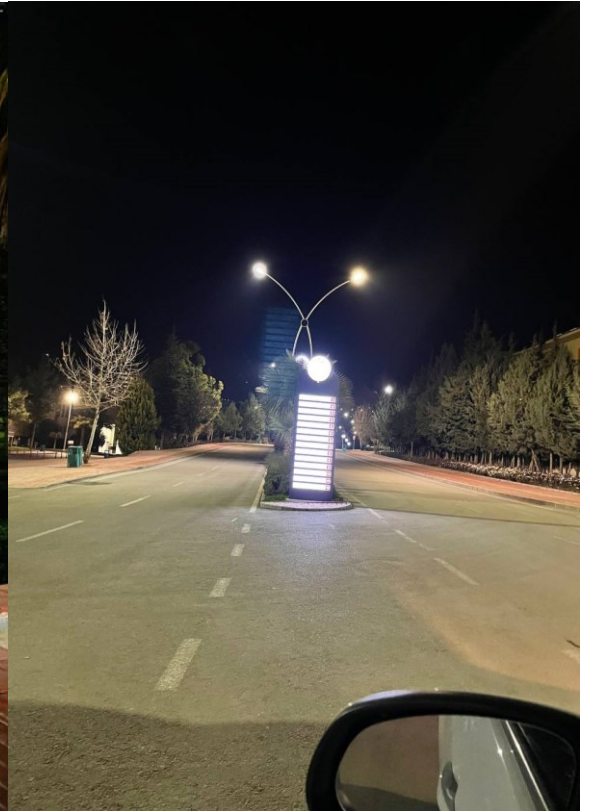


4- Muhtelif Yerlerde Elektrik Ve Mekanik Bakım Onarım

4.1.



4.2.



5-Bina Bakım Onarım İşi 2024 5.1.

5.2.



6.Karataş Sağlık Hizmetleri, Meslek Yüksekokulu ve Yusuf Şerefođlu Sağlık Bilimleri Fakóltesinin Hidrofor Basınç Tankı Deđişim İřleri

6.1.

6.2.



7-Bina Bakim Onarim İŖi 2024-2
7.1.



7.2.



2024 YILI DEVAM EDEN FAALİYETLERİMİZ

1.KarataŖ Kampüsü Merkezi Derslik Binası Proje Çizim İŖi:



8.Üniversitemiz Kongre Binası Chiller Soğutma Sistemi Bakım Onarımının Yapılması İşi

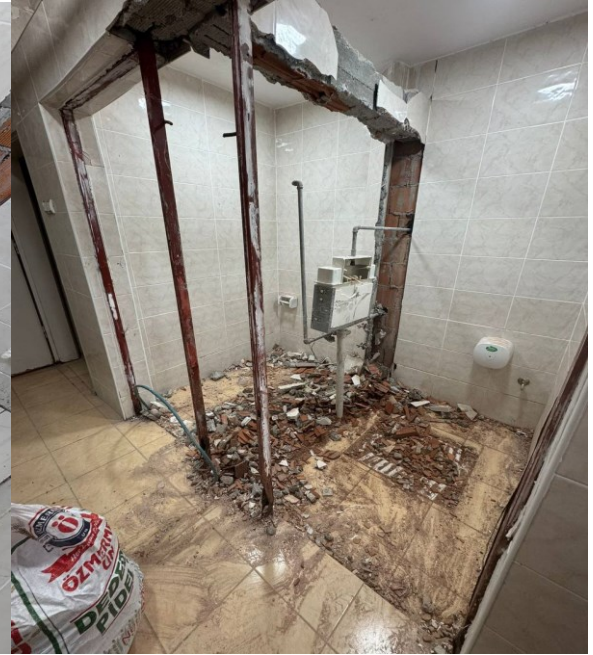


9.Karataş Yusuf Şerefoğlu Sağlık Bilimleri Fakültesinde Zemin Kat Erkek Wc'ye Engelli Wc Yapım İşi

9.1.

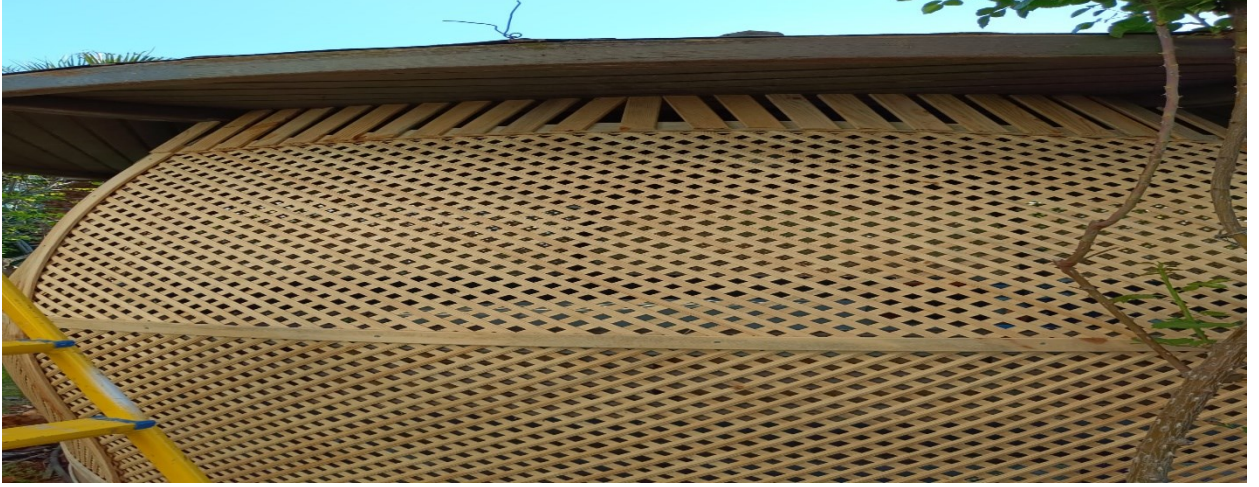


9.2.



10.Üniversitemiz Merkez Kampüs Konukevindeki Kamelyanın Tamir Ve Bakım Onarım İşi

10.1.

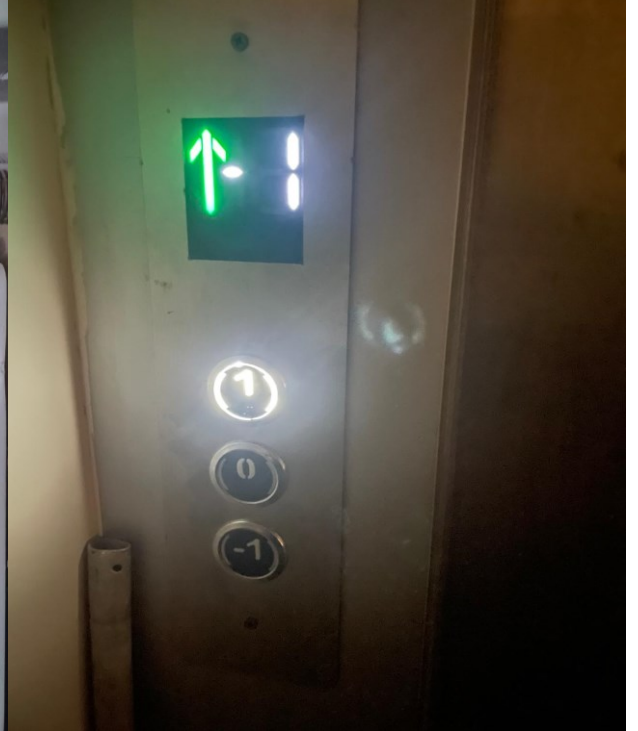


11.Üniversitemiz Merkez, Karataş Ve Mercidabık Kampüslerinin Asansörlerinin Muayenesi İşi

11.1.



11.2.



12. Üniversitemiz Merkez Kampüs Kapalı Spor Salonu Çatısı Membran Değişimi Ve Güneş Enerjisi Demontaj Yapım İşi

12.1.



12.2.



13. Üniversitemiz Merkez Kampüs Rektörlük Binasında Mermerden Tezgah Ve Giriş Kapısına Mermer Üzerine Logo Yapım İşi

13.1.



13.2.

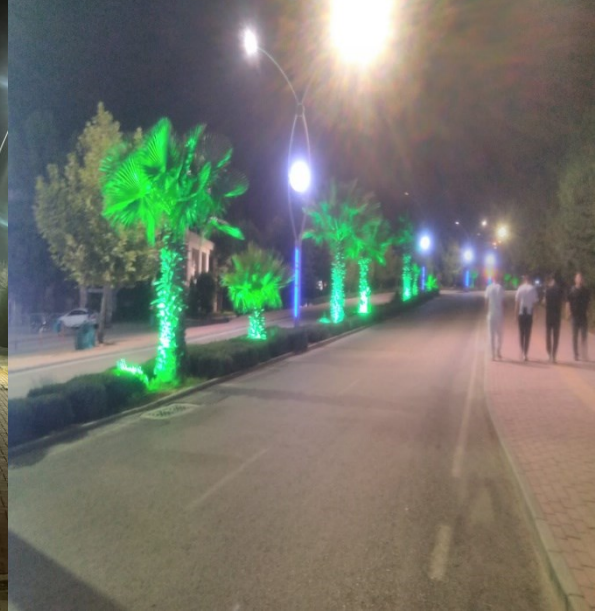


14. Üniversitemiz Merkez Kampüs Giriş Kapısı Led Yapımı, Labaratuvar Kültür Bitkileri İçin Led Çekimi, Üç Kampüs Orta Gerilim Trafo Röle Koordinasyonu Ve Kompanzasyon Panolarında Bakım Onarım Yapılması İşi

14.1.



14.2.



15. Üniversitemiz Kongre Merkezi Chiller Isıtma Sistemlerinin Havalandırma Kanalı Güçlendirme ve Karataş Kampüs Sağlık Hizmetleri Meslek Yüksekokulu Kazan Dairesi Eşanjör Montajı ile Merkez Su Deposu Vana Montaj Tesisat Revize İşi

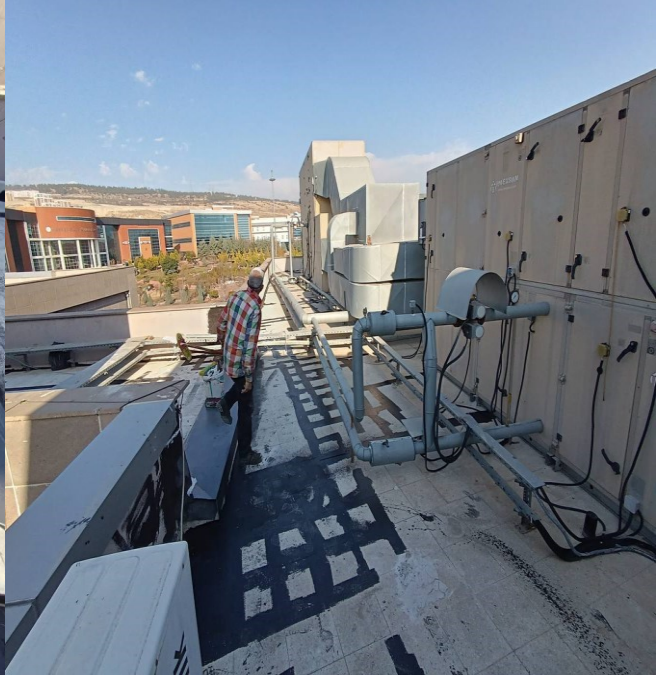
15.1.



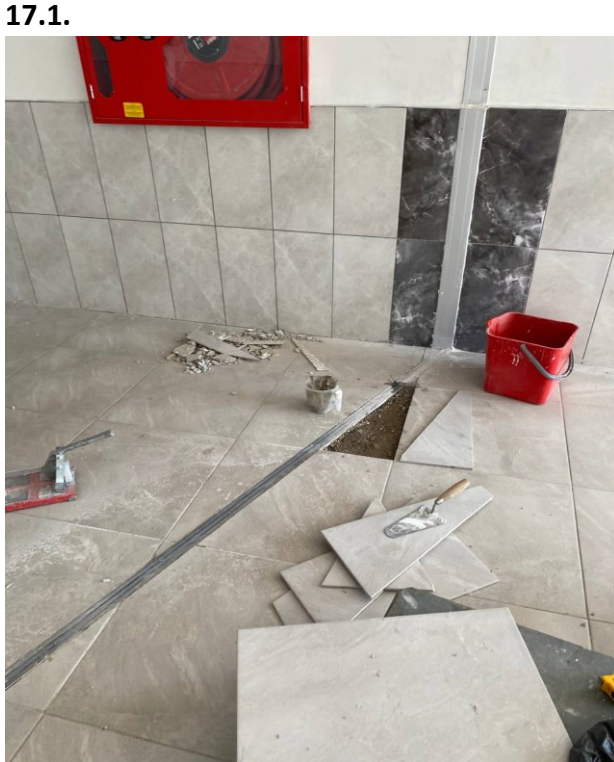
15.2.



16.Sosyal Kültürel Merkez Binası Çatı Merdiven Kulesi Su Yalıtımı Ve Çatı Derzi Yapım İşi



17. Sosyal Kültürel Merkez Binası Girişindeki Ön Sundurmanın Deprem Sonrası Oluşan Hasarların Düzeltilmesi Ve Yağmur Giderlerinin Bakım Onarım İşi



18. Kilis 7 Aralık Üniversitesi Orta Doğu Araştırmaları Uygulama Ve Araştırma Merkezi (Kodam) Deprem Sonrası Çatlak Tamiratları Ve Boya Yapım İşİ

18.1.



18.2.



19. Kilis 7 Aralık Üniversitesi Orta Doğu Araştırmaları Uygulama Ve Araştırma Merkezi'nde Bulunan Ahşap Kapı Ve Pencerelerin Bakım Onarımı Ve Kilit Değişimi İşİ

19.1.



19.2.



20.Üniversitemiz Merkez Karataş ve Mercidabık Kampüslerinin Bahçe ve Binalardaki Hidroforlarının Arıza ve Bakımlarının Yapım İşi

20.1.



20.2.



21.Üniversitemiz Merkez Kampüste Bulunan İktisadi ve İdari Bilimler Fakültesi Kapalı Spor Salonu Kazanlarının Otomasyon Yapım İşi ve Karataş Yusuf Şerefoğlu Fakültesi Kazan Eşanjör Bakım Onarım İşi

21.1.



21.2



22. Üniversitemiz Merkez Kampüs Ana Su Deposu Hidrofor Çark Düşürüm İşi

22.1.



22.2.



23. Spor Vadisindeki Basketbol Sahasının Üst File Değişimi İşi

23.1.



23.2.



24. Rektörlük Makam Giriş Kapısı Sundurma Üstü Sandviç Panel Yapım İşİ

24.1.

24.2.



25. Üniversitemiz Merkez Kampüs Rektör Konukevi Kazan Dairesi Isıtma Sirkülasyon Motor Değişimi Ve Merkezi Araştırma Laboratuvarı Çeker Ocaklarının Fan Motorlarının Tamir, Bakım Ve Onarım İşİ

25.1.

25.2



26. Üniversitemiz Merkez, Karataş, ve Mercidabık Kampüste Bulunan Yeraltı Galerisinde Deprem Sonrası Teknik Hizmetler Binasında Oluşan Çatlağın Tamirâtı ve Su Yalıtımı Yapım İşi



27. Üniversitemiz Mühendislik Mimarlık Fakültesi Kimya Laboratuvarına Sıhhi Tesisat Çekim İşi



28. Üniversitemiz Merkez, Karataş ve Mercidabık Kampüslerindeki Muhtelif Yerlerin Bakım Onarım İşi

28.1.



28.2.

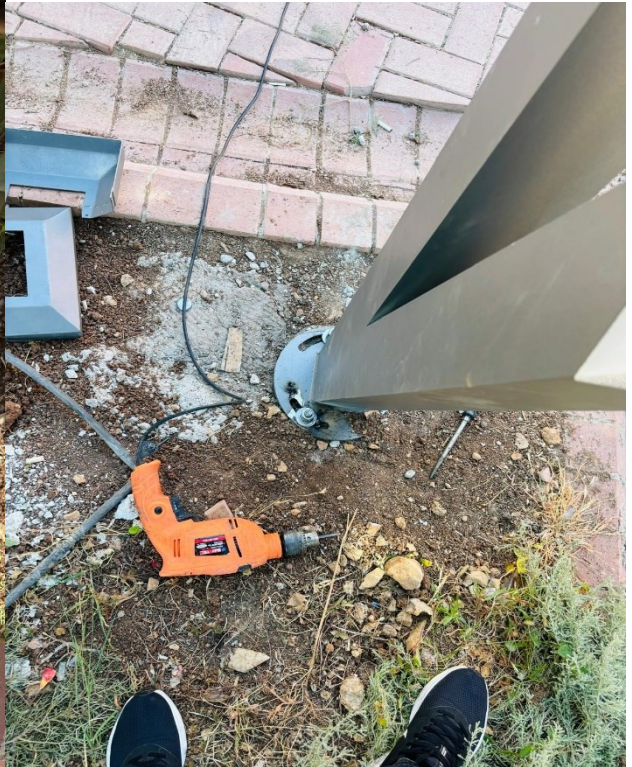


29. Merkez, Karataş ve Mercidabık Kampüslerinde Yeraltı Kablo Hat Çekimi, Arıza Bakım Onarım ve 2 Adet Aydınlatma Direk Dikim İşi

29.1.



29.2.



30. Üniversitemiz Merkez, Karataş ve Mercidabık Kampüslerindeki Klimaların Bakım Onarım İşi

30.1.



30.2.



- 4.7.3. Devam Eden Yapılar

Tablo.10- 2024 Yılında Tamamlanan ve 2025'de Yapımı Devam Eden İşler

Sıra No	İşin Adı	Nakdi Gerçekleşme Oranı (%)	Sözleşme Bedeli (KDV Dahil)
1	İktisadi ve İdari Bilimler Fakültesi Binası Güçlendirme İşi (Tamamlandı)	100(% 1,85 İş artışı olmuştur)	9.303.589,00 TL
2	Spor Sahaları Bakım Onarım İşi (Tamamlandı)	100	1.381.423,20 TL
3	Mercidabık kampüsü İhata DuvarıYapım İşi (Tamamlandı)	100(%17 İş artışı olmuştur)	5.615.375,00 TL
4	Muhtelif Yerlerde Elektrik ve Mekanik Bakım Onarım İşi (Tamamlandı.)	100	2.428.800,00 TL
5	Bina Bakım Onarım İşi 2024 (Tamamlandı .)	100	4.555.878,00 TL
6	Bina Bakım Onarım İşi 2024-2 (Tamamlandı .)	100	4.642.025,40 TL

4.7.4. Planlanan Projeler

Üniversitemizde 2025 yılında yapmayı planladığımız projeler şu şekildedir:

- 1- Muhtelif Yerlerde Bina Bakım Onarım İşi
- 2- Mekanik ve Tesisat Bakım Onarım İşi
- 3- Muhtelif yerlerde Elektrik Bakım onarım İşi

• 4.8. Bilgi İşlem Altyapısı

Üç kampüste de tüm akademik ve idari birimleri kapsayacak şekilde bilgi işlem alt yapısı oluşturulmuştur. Tüm akademik birimlerimizde bilgisayar laboratuvarları kurulmuştur.

Tablo.11 Bilgi İşlem Altyapısındaki Değişiklikler

Malzeme İsmi	2015	2016	2017	2018	2019	2020	2021	2022	2023	2024
Masaüstü Bilgisayar sayısı	629	635	756	876	870	930	800	819	781	793
Dizüstü Bilgisayarlar	201	210	253	253	253	300	315	255	221	203
Terminal Bilgisayarlar	418	418	277	199	199	100	96	96	19	0
İnternet Bağlantı Hızı (Mps)	150	150	250	250	250	400Mbps	400	400	700	700
Sunucu Bilgisayar	18	20	10	5	5	5(fiziksel), 46 (sanal)	2	2	3	3(fiziksel), 70(sanal)
Kenar Switch(24'li)	72	73	38	25	25	54	31	31	33	35
Kenar Switch(48'li)	66	75	76	75	75	75	68	68	70	75
Merkez Switch	6	7	7	7	7	7	2	2	2	1
Data Storage	1	1	1	1	1	3	2	2	2	3
Yedekleme Ünitesi	2	2	2	2	2	2	2	2	3	3
Kesintisiz Güç Kaynağı(10KVA)	2	2	2	2	2	2	2	2	2	2
İnternet Kullanıcı Sayısı	4500	4500	10,000	10,000	11.000	10.500	11.173	11.500	14000	14.500
Yaygın wireless sistemi sayısı	91	121	113	123	133	133	200	200	229	235

Tablo.12 Üniversitemizdeki Mevcut Yazılımlar

Program Adı	Kullanılan Birim	Kullanım Amacı	Alım Tarihi
Comodo Xcitium Korumail	Bilgi İşlem Daire Başkanlığı	E-Posta Sunucusu İçin	2024
Antivirüs	Bilgi İşlem Daire Başkanlığı	Bilgisayarları Zararlı Yazılımlara Karşı Koruma	2024
EBYS-Netiket İzin Entegrasyonu	Yazı İşleri Müdürlüğü	Personel İzin Takip	2024
Tuzak Yazılımı	Bilgi İşlem Daire Başkanlığı	Ağ Güvenliğini Koruma	2024
Elektronik Belge Yönetim Sistemi Revizyon ve Güncelleme	Yazı İşleri Müdürlüğü	Evrak Takip ve Arşivleme	2024
SIEM Yazılım	Bilgi İşlem Daire Başkanlığı	Ağ Altyapısını Gözlemleme	2024
Yabancı Uyruklu Öğrenci Modülü	Öğrenci İşleri Daire Başkanlığı	Uluslararası Öğrencilerin Alım ve Sonrasındaki İşlemleri	2024
Güvenlik Duvarı Loglama Yazılımı	Bilgi İşlem Daire Başkanlığı	Güvenlik Duvarı Logu	2024
Uzaktan Eğitim Yazılım Alımı	Uzaktan Eğitim Uygulama ve Araştırma Merkezi Müdürlüğü	Uzaktan Eğitim Yazılımı	2024
Windows Lisans Yazılımı	Bilgi İşlem Daire Başkanlığı	İşletim Sistemi	2023
Zimbra E-Posta Yazılım Lisansı	Bilgi İşlem Daire Başkanlığı	Üniversite E-Posta Hizmetleri	2023
Uzaktan Eğitim Yazılım Alımı	Uzaktan Eğitim Uygulama ve Araştırma Merkezi Müdürlüğü	Uzaktan Eğitim Yazılımı	2023
Elektronik Belge Yönetim Sistemi Revizyon ve Güncelleme	Yazı İşleri Müdürlüğü	Evrak Takip ve Arşivleme	2023
Bilgi ve İletişim Güvenliği Yönetim sistemi	Bilgi İşlem Daire Başkanlığı	Bilgi ve İletişim Rehberi İşlemleri	2023
Veri Depolama Cihazı Güncelleme Lisansı	Bilgi İşlem Daire Başkanlığı	Teknik Destek	2023
HESK	Bilgi İşlem Daire Başkanlığı	Telep Sistemi	2022
ENVISION Doküman ve Süreç Yönetim Sistemi	Bilgi İşlem Daire Başkanlığı	Evrak Takip Ve Arşivleme	2022
KVKNET	Bilgi İşlem Daire Başkanlığı	Kişisel Verilerin Korunması Kanunu Kapsamında KVKNET Yazılımı	2022
Yıllık Joker (WILDCARD) Cihaz Sertifikası	Bilgi İşlem Daire Başkanlığı	SSL Sertifikası	2022
Software NGFW Credits to Deploy	Bilgi İşlem Daire Başkanlığı	Güvenlik Duvarı (Firewall) Yazılım	2022
NAC	Bilgi İşlem Daire Başkanlığı	Network Aktif Cihaz Yönetimi	2021

Extreme Management Center	Bilgi İşlem Daire Başkanlığı	Switch Yönetim Yazılımı	2021
Turnike	Bilgi İşlem Daire Başkanlığı	Solipay	2021
Mail Gateway (Proximax)	Bilgi İşlem Daire Başkanlığı	Ünv. Öğrenci E-Posta Güvenliği	2020
UZEP	Bilgi İşlem Daire Başkanlığı	Uzaktan Eğitim Yazılımı	2020
Forti Analyzer	Bilgi İşlem Daire Başkanlığı	Log Yazılım Yönetimi	2019
Mail Gateway (Comodo)	Bilgi İşlem Daire Başkanlığı	Üniversite Personel E-Posta Güvenliği	2018
Zimbra E-Posta	Bilgi İşlem Daire Başkanlığı	Üniversite E-Posta Hizmetleri	2016
ACT FAX Server Sınırsız Kullanıcı	Tüm Akademik ve İdari Birimler	Fax Kullanımının Online Olarak Yapılması	2015
Çevrimiçi Eşzamanlı Eğitim Yazılımı ve Entegrasyonu	Öğrenci İşleri Daire Başk.	Eşzamanlı Uzaktan Eğitim Sağlamak	2015
Yabancı Dil Hazırlık Okulu Otomasyon Yazılımı	Öğrenci İşleri Daire Başk.	Hazırlık Öğrencisi İşlemleri	2015
Formasyon Otomasyon Yazılımı	Öğrenci İşleri Daire Başk.	Formasyon Öğrencisi İşlemleri	2015
VEAM BACKUP	Bilgi İşlem Daire Başkanlığı	Yedekleme	2014
Avira Antivirüs	Bilgi İşlem Daire Başkanlığı	Güvenlik	2009 2011 2013
EBYS	Yazı İşleri Müdürlüğü	Evrak Takip ve Arşivleme	2013
Erasmus	Dış İlişkiler	Erasmus İşlemleri	2013
SİNERJİ HUKUK	Hukuk Müşavirliği	Hukuk Yazılımı	2013
Sanallaştırma (Vmware)	Bilgi İşlem Daire Başkanlığı	Sistem Odası	2011
FileMaker Pro 11 VLA Edu Server+5 Kullanıcı	Kütüphane ve Dok. Daire Başkanlığı	Yordam Programı için	2011
Optikos	Atatürk İlkeleri ve İnkılâp Tarihi, Yabancı Diller, Türk Dili ve Enformatik Bölümü	Sınav Kâğıtlarını Optik Okuma	2011

Oracle Veritabanı	Öğrenci İşleri Daire Başkanlığı	Üniversite Otomasyonu	2011
Erasmus	Dış İlişkiler	Erasmus İşlemleri	2012
DERSONET	Enformatik Bölümü	Sınav Ölçme ve Değerlendirme	2012
Online Teknik Talep Formu	Bilgi İşlem-Yapı İşleri Daire Başkanlığı	Teknik Talep Başvuruları	2012
FileMaker Pro 11 VLA Edu Server+5 Kullanıcı	Kütüphane ve Dok. Daire Başkanlığı	Yordam Programı için	2011
Antikor Tünelleme Yazılımı	Bilgi İşlem Daire Başkanlığı	Tünelleme	2011
OracleVeritabanı	Öğrenci İşleri Daire Başkanlığı	Üniv. Otomasyonu için	2011
Sanallaştırma	Bilgi İşlem Daire Başkanlığı	Sistem Odası	2011
Personel Otomasyonu	Personel Daire Başkanlığı	Personel İşlemleri	2010
SGB Net	Strateji Geliştirme Daire Başkanlığı	Ayniyat ve diğer SGB İşlemleri	2010
KBS SAY2000i SGB Net	Strateji Geliştirme Daire Başkanlığı	Maaş Ödeme İşlemleri Ayniyat ve diğer SGB işlemleri	2009 2010
Üniversite Otomasyonu	Öğrenci İşleri Daire Başkanlığı	Öğrenci ve Personel İşlemleri	2009
Yordam	Kütüphane ve Dok. Daire Başkanlığı	Katalog Taraması	2009
Bütçe ve Muhasebe Otm. Egemen Bilgisayar	Döner Sermaye İşletme Müdürlüğü	Bütçe ve Muhasebe	2009
STA4-CAD V13.0	Yapı İşleri ve Teknik Daire Başkanlığı	Bilgisayar Destekli Statik Analiz	2009
E-Bütçe	Tüm Akademik ve İdari Birimler	Bütçe İş ve İşlemleri	2009

• 4.9. Dış İlişkiler Ofisi

Dış İlişkiler Ofisi, akademik ve idari birimler ile işbirliği içerisinde, proje, Erasmus ve Farabi değişimi, diğer üniversiteler ile işbirliğinin yürütülmesinde danışmanlık ve koordinasyon hizmeti vermektedir.

• 4.9.1. Erasmus Programı

Üniversitemiz, AB ülkeleri ile değişim programı olan Erasmus Programına 2010 yılında kabul edilmiştir (Bkz. Erasmus Extended University Charter). Bu kapsamda üniversitemiz 2023-2024 akademik yılı için 45.300 euro hibe almaya hak kazanmıştır. Erasmus Programı dahilinde öğrenci ve personel değişimi Tablo.16 'de sunulmuştur.

Tablo.13 Erasmus Öğrenci ve Personel Değişim Hareketliliği, Anlaşma Sayıları ve Erasmus Bütçesi

Öğretim Yılı	Öğrenci		Personel		Anlaşma Sayıları	Erasmus+ Bütçesi
	Gelen	Giden	Gelen	Giden		
2013-2014	2	18	-	30-35	55	€ 189.350
2014-2015	4	27	2	26	55	€ 84.200
2015-2016	-	26	-	8	58	€ 92.000
2016-2017	-	23	1	16	55	€ 92.300
2017-2018	-	24	-	12	62	€ 86.640
2018-2019	-	23	-1	11	68	€ 82.750
2019-2020	0	23	0	0	69	€ 64.750
2020-2021	0	-	0	-	73	€ 58.300
2021-2022	-	20	-	7	70	€ 58.300
2022-2023	-	20	-	8	73	€ 47.050
2023-2024	0	25		8	76	€ 45.300



• **4.9.2. Farabi Programı**

Program çerçevesinde üniversitemizin yurtiçinde 101 üniversite ile iş birliği bulunmaktadır. Bu kapsamda öğretim üyesi değişimi ders alma ve ders verme hareketliliği karşılıklı olarak gerçekleştirilmiştir.

Tablo.14 Farabi Öğrenci Değişim Hareketliliği

Yıl	Gelen	Giden
2012-2013	77	157
2014-2015	51	101
2015-2016	18	38

2016-2017	7	41
2017-2018	11	22
2018-2019	12	28
2019-2020	9	28
2020-2021	0	0
2021-2022	0	0
2022-2023	0	0
2023-2024	0	0

NOT: Farabi Değişim Hareketliliği ve Mevlana Değişim Hareketliliği YÖK'ün kararıyla 2021-2022; 2022-2023 ve 2023-2024 dönemlerinde geçici olarak durdurulmuştur.

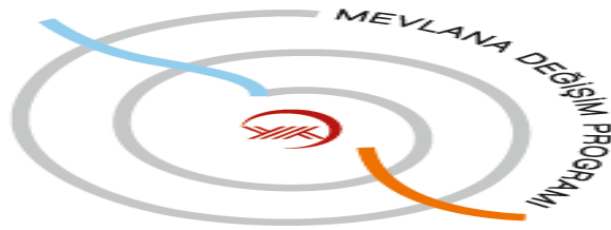
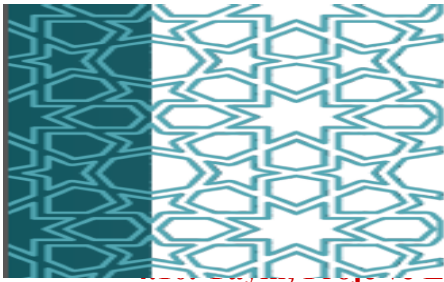
• 4.9.3. Mevlana Programı

Mevlana Değişim Programı, yurtiçinde eğitim veren yükseköğretim kurumları ile yurtdışında eğitim veren yükseköğretim kurumları arasında öğrenci ve öğretim elemanı değişimini gerçekleştirmeyi amaçlayan bir programdır.

Üniversitemiz bu program kapsamında 6 ülkeden 6 üniversite ile ikili anlaşma imzalamıştır.

Tablo.15 Mevlana Değişim Hareketliliği

	2023	2024	Üniversitemiz, Mevlana Değişim Programı'na 2013 yılında başlamıştır. Bu program kapsamında 6 ülkeden 6 üniversite ile ikili anlaşma imzalanmıştır.
Öğrenci Sayıları	-	-	
Öğretim Üyeleri Sayısı (Gelen)	-	-	
Toplam Burs Miktarı	-	-	
Kaç Ay Burs Ödendiği	-	-	
Toplam Ödenek	-	-	



Kilis 7 Aralık Üniversitesi'nde bilimsel yayınların gelişmesi için gerek altyapı gerekse kültürel gelişime yönelik önemli adımlar atılmıştır.

- 4.10.1. Bilimsel Yayınlar

Tablo.16 Yıllara Göre Bilimsel Yayınlar

Yıllar	Uluslararası (A)				Ulusal (B)			
	A1	A2	A3	A4	B1	B2	B3	B4
2008	11	5	3	18	10	6	1	10
2009	11	12	11	14	19	5	1	6
2010	21	15	1	91	9	2	4	33
2011	35	23	3	89	27	7	19	96
2012	38	44	9	84	43	2	16	108
2013	49	64	15	142	39	11	25	63
2014	45	102	20	110	50	7	23	146
2015	118	121	6	182	76	11	31	140
2016	83	104	13	309	106	7	19	79
2017	92	223	43	674	116	6	34	31
2018	77	151	59	600	52	9	22	44
2019	88	157	81	382	81	2	39	25
2020	143	224	124	144	98	2	30	24
2021	95	203	161	193	81	2	29	17
2022	93	165	209	2018	49	11	15	21
2023	91	162	200	104	95	8	49	34
2024	61	80	141	110	7	5	14	9

A1: SCI-Expanded, SSCI ve AHCI indekslerinde taranan uluslararası bilimsel dergilerde yapılan yayınlar,

A2: SCI-Expanded, SSCI ve AHCI indekslerinde taranmayan uluslararası bilimsel dergilerde yapılan yayınlar,

A3: Basılmış uluslararası kitap veya kitap bölümü,

A4: Uluslararası Kongre, sempozyum ve konferansta sunulan ve bildiri kitabında basılan bildiriler

B1: Ulusal hakemli dergilerde basılmış bilimsel yayınlar,

B2: Ulusal hakemsiz dergilerde basılmış bilimsel yayınlar,

B3: Ulusal kitap veya kitap bölümü,

B4: Ulusal Kongre, sempozyum ve konferansta sunulan ve bildiri kitabında basılan bildiriler

- **4.10.2. Bilimsel Araştırma Projeleri (BAP) Birimi**

Üniversitemizde proje kültürünü geliştirmek için BAP birimi 2009 yılında kurulmuştur.

- **4.10.3. Projeler**

Tablo.17 Yıllara Göre Projeler

Yıllar	C1	C2	C3	C4	Faaliyet Toplamı
2008	0	2	1	1	4
2009	1	2	2	3	8
2010	1	4	5	6	16
2011	3	2	6	26	37
2012	1	3	8	14	26
2013	3	5	1	22	31
2014	1	2	6	42	51
2015	0	4	8	38	50
2016	1	12	10	66	89
2017	2	-	5	39	46
2018	4	2	7	45	58
2019	2	4	6	40	52
2020	1	4	8	27	40
2021	-	3	5	26	34
2022	1	2	7	14	24
2023	1	4	4	18	26
2024	2	7	15	15	39

C1: AB Destekli Proje,
C2: DPT Destekli Proje,
C3: TÜBİTAK Destekli Proje,
C4: BAP Destekli Proje

- **4.10.4. Laboratuvarlar ve Atölyeler**

Kilis 7 Aralık Üniversitesi'ndeki laboratuvarlar, üniversitemizin araştırmacılarına bilimsel çalışmalarında yardımcı olmakla birlikte bölgede ihtiyaç duyulan test ve ölçüm isteklerini karşılamak amacıyla kurulmuştur. Bunlar; interaktif, yabancı dil (multimedya), fizik, kimya, biyoloji, elektrik, bilgisayar ve toprak analiz laboratuvarı ile makine, inşaat, tekstil ve doğalgaz atölyesidir. Laboratuvar ve atölyelerin yer aldığı birimler Tablo.22'de sunulmuştur.

Tablo.18 Laboratuvarlar ve Yer Aldığı Birimler

Bulunduğu Birim	Laboratuvar	Bilgisayar Laboratuvarı
Teknik Bilimler MYO	8	3
İnsan ve Toplum Bilimleri Fakültesi	6	2
Muallim Rifat Eğitim Fakültesi	1	2
İktisadi ve İdari Bilimler Fakültesi		2
Mühendislik-Mimarlık Fakültesi	17	8
İslami İlimler Fakültesi		2
İleri Teknoloji Uygulama Ve Araştırma Merkezi	18	
Myo Labaratuvarlar Ek Binasi	5	
Yusuf Şerefoğlu SBF	1	1
Sosyal Bilimler MYO		2
Sağlık Hizmetleri MYO	6	2
Ziraat Fakültesi	7	2
TOPLAM	69	26



- **4.11. Ulaşım ve Taşıtlar**
- **4.11.1. Personel Servisi**

Üniversitemizin il genelinde farklı güzergahlara personelin tamamının yararlanabildiği personel servisi bulunmaktadır.

- **4.11.2. Taşıtlar**

Araç parkımız yeni araçlarla zenginleştirilmiştir. Üniversitemize ait taşıtların dağılımı Tablo.22’de verilmiştir.

Tablo.19 Mevcut Taşıtlar

HİZMET ALIMINDA KULLANILAN ARAÇLAR				
SIRA NO	ARACIN MARKASI	ARACIN MODELİ	ARACIN GÖREVLİ OLDUĞU BİRİM	YAKIT TÜRÜ
1	RENAULT FLUENCE	2012	TAŞIT İŞLETME ŞEFLİĞİ	DİZEL
2	RENAULT FLUENCE	2012	TAŞIT İŞLETME ŞEFLİĞİ	DİZEL
3	RENAULT MEGANE	2005	TAŞIT İŞLETME ŞEFLİĞİ	DİZEL
4	FİAT LİNEA	2010	TAŞIT İŞLETME ŞEFLİĞİ	DİZEL
5	FORD TRANSİT (MİNİBÜS)	2009	TAŞIT İŞLETME ŞEFLİĞİ	DİZEL
6	TEMSA PRESTİJ(OTOBÜS)	2012	TAŞIT İŞLETME ŞEFLİĞİ	DİZEL
7	TEMSA PRESTİJ (OTOBÜS)	2012	TAŞIT İŞLETME ŞEFLİĞİ	DİZEL
8	MERCEDES (OTOBÜS)	2013	TAŞIT İŞLETME ŞEFLİĞİ	DİZEL
9	TOYOTA VERSO	2009	TAŞIT İŞLETME ŞEFLİĞİ	BENZİN
10	TRANSİT MİNİBÜS	2016	TAŞIT İŞLETME ŞEFLİĞİ	DİZEL
11	TOYOTA AVENSİS	2010	TAŞIT İŞLETME ŞEFLİĞİ	DİZEL
12	MITSUBISHI L200 (PİKAP)	2011	TAŞIT İŞLETME ŞEFLİĞİ	DİZEL
13	TOYOTA RAV-4	2014	TAŞIT İŞLETME ŞEFLİĞİ	DİZEL
14	YAMAHA GOLF ARABASI	2013	TAŞIT İŞLETME ŞEFLİĞİ	BENZİN
15	AUDİ A6	2017	REKTÖRLÜK MAKAMI	DİZEL
16	MONDİAL (ATV)	2013	GÜVENLİK BİRİMİ	BENZİN
17	HONDA MSX125 MOTORSİKLET	2018	GÜVENLİK BİRİMİ	BENZİN
18	YAMAHA NMAX (MOTORSİKLET)	2016	GÜVENLİK BİRİMİ	BENZİN
19	MITSUBISHI KAMYON (SÜPÜRGE)	2012	İDARİ VE MALİ İŞLER D.BŞK.	DİZEL
20	JCB KÜÇÜK KEPÇE	2013	İDARİ VE MALİ İŞLER D.BŞK.	DİZEL
21	JCB BÜYÜK KEPÇE	2009	İDARİ VE MALİ İŞLER D.BŞK.	DİZEL
22	NEW HOLLAND TRAKTÖR	2010	İDARİ VE MALİ İŞLER D.BŞK.	DİZEL
23	NEW HOLLAND TRAKTÖR	2010	İDARİ VE MALİ İŞLER D.BŞK.	DİZEL
24	TÜMOSAN TRAKTÖR	2013	İDARİ VE MALİ İŞLER D.BŞK.	DİZEL
25	OTOKAR KAMYON	2015	İDARİ VE MALİ İŞLER D.BŞK.	DİZEL
26	NİLFİSK KÜÇÜK SÜPÜRGE	2015	İDARİ VE MALİ İŞLER D.BŞK.	DİZEL
27	MST KEPÇE	2015	İDARİ VE MALİ İŞLER D.BŞK.	DİZEL
28	YAMAHA NMAX (MOTORSİKLET)	2016	GÜVENLİK BİRİMİ	BENZİN

5. 2024 YILI YATIRIMLARIYLA HEDEFLENEN VE GERÇEKLEŞEN KAPASİTE ARTIŞI

Üniversitemiz 2024 yılında sermaye giderleri toplam ödeneğimiz 87.000.000 TL olup, bunun 46.916.465 TL si harcanmıştır. İlgili projeler kapsamında ödeneklerin etkin bir şekilde kullanılması amaçlanmıştır.

6. 2024 YILI PROJE UYGULAMALARI

6.1. 2024 Yılı Yatırım Projeleri Uygulama Sonuçları

Tablo.20 2024 Yılı Yatırım Projeleri Uygulama Sonuçları

Proje No	2024H03-233727	
Projenin Adı	Muhtelif İşler	
Harcamayı Yapan Birim	Yapı İşleri ve Teknik Daire Başkanlığı	
İlgili Yıl Başlangıç Ödeneği	29.000.000 TL	
İlgili Yıl Revize Ödeneği	0,00 TL	
Kullanılabilir Ödenek Gönderme	29.000.000 TL	
Harcama	11,937,890 TL	
Kalan Ödenek	15.534,473 TL	
Fiziki Gerçekleşme Oranı	%43,45	
İşin Adı	Adedi	Tutarı
Bina bakım onarım işi, muhtelif yerlerin bakım onarım işi, Muhtelif yerlerde elektrik ve mekanik tesisat bakım onarım işi, bina bakım onarım işi, iktisadi ve idari bilimler fakültesi binası güçlendirme işi, Yazılım alımı, uzaktan Eğitim Yazılımı, Güvenlik duvarı, Yabancı Uyruklu öğrenci Modülü, Büro Makineleri ,Büro Mefruşatı, Bilgisayar ve Diğer Alımları	1	11,937,890 TL

Proje No	2023H03-233728	
Projenin Adı	Muhtelif İşler	
Harcamayı Yapan Birim	İdari ve mali işler daire başkanlığı	
İlgili Yıl Başlangıç Ödeneği	10.000.000TL	
İlgili Yıl Revize Ödeneği	0,00 TL	
Kullanılabilir Ödenek Gönderme	10.000.000 TL	
Harcama	2.763.379 TL	
Kalan Ödenek	7.236.621TL	
Fiziki Gerçekleşme Oranı	%27,63	
İşin Adı	Adedi	Adedi
Büro Mefruşatı, Büro Makineleri, Bilgisayar ve Diğer Alımlar	1	2.763.379 TL

Proje No	2023H03-212855	
Projenin Adı	Muhtelif İşler	
Harcamayı Yapan Birim	Bilgi İşlem Dairesi Başkanlığı	
İlgili Yıl Başlangıç Ödeneği	5.700.000TL	
İlgili Yıl Revize Ödeneği	0,00TL	
Kullanılabilir Ödenek Gönderme	5.700.000TL	
Harcama	2.817.008TL	
Kalan Ödenek	2.882.992 TL	
Fiziki Gerçekleşme Oranı	%49,42	
İşin Adı	Adedi	Adedi
Bilgisayar yazılım alımları ve yapımları	1	2.817.008TL

Proje No	2023H03-212856	
Projenin Adı	Kampüs Altyapısı	
Harcamayı Yapan Birim	Yapı İşleri ve Teknik Daire Başkanlığı	
İlgili Yıl Başlangıç Ödeneği	24.000.000 TL	
İlgili Yıl Revize Ödeneği	-6.000.000 TL	
Kullanılabilir Ödenek Gönderme	18.000.000 TL	
Harcama	7.146.800 TL	
Kalan Ödenek	10.853,200 TL	
Fiziki Gerçekleşme Oranı	%43,18	
İşin Adı	Adedi	Adedi
İhata duvarı ve kampüs giriş kapısı yapım işi, Mercidabık Kampüsü İhata Duvarı Yapım İşİ, Mercidabık Kampüsü İhata Duvarı Yapım İşİ	1	7.146.800 TL

Proje No	2024H03-233729	
Projenin Adı	Büyük Onarım	
Harcamayı Yapan Birim	Yapı İşleri ve Teknik Daire Başkanlığı	
İlgili Yıl Başlangıç Ödeneği	20.000.000 TL	
İlgili Yıl Revize Ödeneği	+100.000 TL	
Kullanılabilir Ödenek Gönderme	20.100.000 TL	
Harcama	19.857.132 TL	
Kalan Ödenek	242.868 TL	
Fiziki Gerçekleşme Oranı	%98,79	
İşin Adı	Adedi	Adedi
Sosyal kültürel merkez binası güçlendirme ve bakım onarım işi, İktisadi ve idari bilimler fakültesi binası güçlendirme işi, İktisadi ve idari bilimler fakültesi binası güçlendirme işi	1	19.857.132 TL

Proje No	2024H03-233731	
Projenin Adı	Etüt-Proje	
Harcamayı Yapan Birim	Yapı İşleri ve Teknik Daire Başkanlığı	
İlgili Yıl Başlangıç Ödeneği	1.000.000 TL	
İlgili Yıl Revize Ödeneği	0 TL	
Kullanılabilir Ödenek Gönderme	1.000.000 TL	
Harcama	240.000TL	
Kalan Ödenek	760.000TL	
Fiziki Gerçekleşme Oranı	%24	
İşin Adı	Adedi	Tutarı
Karataş kampüsü merkezi derslik projesi çizim işi	1	240.000TL

Proje No	2024H03-232543	
Projenin Adı	Yayın Alımı	
Harcamayı Yapan Birim	Kütüphane ve Dokümantasyon Daire Başkanlığı	
İlgili Yıl Başlangıç Ödeneği	1.300.000 TL	
İlgili Yıl Revize Ödeneği	-100.000 TL	
Kullanılabilir Ödenek Gönderme	1.200.000 TL	
Harcama	793.551 TL	
Kalan Ödenek	406.449 TL	
Fiziki Gerçekleşme Oranı	66,12%	
İşin Adı	Adedi	Tutarı
Yazılımı, Lisans, Güvenlik Duvarı, Yönetim sistemi vb. alımı	1	793.551 TL

Proje No	2024H05-234228	
Projenin Adı	Açık ve Kapalı Spor Tesisleri	
Harcamayı Yapan Birim	Yapı İşleri ve Teknik Daire Başkanlığı	
İlgili Yıl Başlangıç Ödeneği	2.000.000TL	
İlgili Yıl Revize Ödeneği	0 TL	
Kullanılabilir Ödenek Gönderme	2.000.000TL	
Harcama	103.395,00 TL	
Kalan Ödenek	1.360.705TL	
Fiziki Gerçekleşme Oranı	%68,03	
İşin Adı	Adedi	Tutarı
Spor Sahaları Bakım Onarım İş, Spor Sahaları Bakım Onarım İş 2 Nolu hakediş Ödemesi	1	1.360.705 TL

7. ÖNERİLER

- Yatırım teklifleri değerlendirilirken idarelerin stratejik planları ve performans programları dikkate alınmalıdır.
- Kamu - Özel Sektör İşbirliği modeli etkin bir şekilde uygulanmalıdır.
- Ödenek tavanları belirlenmesi sürecinde objektif kriter belirlenerek, bu kriterlerin bütçe hazırlayan kurumlara duyurulması halinde daha reel duruma uygun bütçeler ortaya çıkacaktır.
- Cumhurbaşkanlığı Strateji ve Bütçe Başkanlığınca, yılı yatırım programında öngörülen ödeneklerin teklif ettiğimiz Ayrıntılı Finansman Programına uygun şekilde vize edilmemesi nedeniyle yatırım ödeneklerinin kullanımında sıkıntı yaşanmaktadır. Bu nedenle ihtiyaçlarımızı karşılamada yetersiz olan yatırım ödeneklerinin Strateji ve Bütçe Başkanlığınca bloke edilmemesinin veya birimlerin AFP teklifleri doğrultusunda onay yapılmasının uygun olacağı düşünülmektedir.
- Ödeneklerin tamamının ilk altı aylık dönemde serbest bırakılması suretiyle, uygulamada karşılaşılan sorunlar ortadan kaldırılabilir.
- Genç bir Üniversite olarak dikey ve yatay bir büyümede öngörülen hedeflerimize ulaşabilmek için bütçe ödeneklerimizin artırılması gerektiği düşünülmektedir.
- Fiziki yapısını tamamlayamamış olan üniversitelerin, yatırım bütçe tekliflerindeki taleplerinin tümünü karşılamak üzere ayrı değerlendirilmesi faydalı olacaktır.

- Strateji ve Bütçe Başkanlığınca onaylanan İcmal Harcama Programı ile Hazine Yardımından karşılanacak ödeneklerin aylık dilimler yerine ihtiyaca binaen ilgili yatırımların hızlandırılması halinde serbest bırakılma işleminin kurumun (yüklenicinin işi tamamlama performansı doğrultusunda) isteğine göre düzenlenmesi projelerin süresi içerisinde bitirilmesini sağlayacak ve bütçe fiyat farkı anlamında ek yük getirmeyeceği gibi bütçenin etkili kullanımını artıracaktır.